

ПРОЕКТ «Модернизация системы образования Республики Беларусь»  
Соглашение о займе между Республикой Беларусь и Международным Банком  
Реконструкции и Развития от 26 апреля 2019 г. №8943

**План природоохранных и социальных мероприятий**

**Подпроект «Капитальный ремонт с элементами модернизации здания  
государственного учреждения образования Глазовская средняя школа Буда-  
Кошелевского района»**

Начальник отдела образования  
Буда-Кошелевского райисполкома  
Е.П.Парфененко  
« 17 » \_\_\_\_\_ 2020 г.



## ВВЕДЕНИЕ

Проект «Модернизация системы образования Республики Беларусь» (далее - Проект) направлен на улучшение качества образования за счет укрепления материально-технической базы школ, предоставления лабораторного оборудования, сбор и анализ данных в секторе образования на основе мировых передовых технологий и интеграцию в международные программы оценки качества.

Реализация подпроектов может иметь негативное влияние на окружающую среду во время реконструкции и эксплуатации объектов. В рамках реализации Проекта Министерством образования Республики Беларусь разработан Рамочный документ по охране окружающей среды (РДООС). В РДООС изложены процедуры и механизмы, а также практические подходы (примеры), которые должны использоваться для обеспечения соответствия проектных решений и мероприятий требованиям Всемирного Банка и законодательства Республики Беларусь.

Одной из процедур, представленной в Проекте, является скрининг для определения категории подпроектов (далее проектов) в соответствии с одной из охранных политик Всемирного Банка (ОР/ВР/ГП) 4.01 «Экологическая оценка». Из категорий (А, В, С) подпроект попадает под категорию В – проекты, в которых потенциальное неблагоприятное воздействие на окружающую среду, население или охраняемые природные территории меньше, чем в проектах категории А<sup>1</sup>; эти воздействия распространяются на конкретный участок и в большинстве случаев смягчающие меры могут быть беспрепятственно разработаны с использованием современных технологий в области проектирования и строительства.

В соответствии с РДООС для подпроектов категории В, в зависимости от уровня их воздействия на окружающую среду, могут быть разработаны как План природоохранных и социальных мероприятий (ППСМ), так и ППСМ-контрольный список (ППСМ-КС). Все подпроекты, которые предусматривают существенные строительные работы (такие как ремонт кровли, ремонт фасада, замену перегородок, включая несущие конструкции и т.д.), подпроекты с параллельным учебным процессом, - относятся к категории «высокий В» (т.е. со значительным количеством экологических и социальных вопросов) и для них выполняется полный ППСМ.

Процедура разработки, подачи, утверждения и публикации ППСМ заключается в следующем:

1. Проектировщик разрабатывает ППСМ, основанный на данных оценки воздействия на окружающую среду (ОВОС) и (или) раздела «Охрана окружающей среды» (ООС), входящих в состав проектной документации;
2. ППСМ согласовывается в Управлении по реализации инвестиционных проектов (группа реализации проекта (ГРП)) Научно-методического учреждения «Национальный институт образования»

Министерства образования Республики Беларусь, в штат которого включен консультант (эксперт) по охранам политикам;

3. ППСМ публикуется для доступа заинтересованных сторон (как правило, на сайте учреждения образования, для которого разработан ППСМ, и местного исполнительного комитета (местной администрации)) и является предметом общественных обсуждений (ППСМ подлежит общественным обсуждениям, ППСМ-КС может обсуждаться в объеме выполняемых работ). По итогам общественных обсуждений ППСМ редактируется и включается в протокол совещаний вместе с другой информацией;

4. ППСМ входит в состав конкурсных документов и обязательств подрядчика по контракту на строительные-монтажные работы (СМР);

5. В ходе реализации подпроекта по согласованию с ГРП и Всемирным Банком подрядчик на строительные-монтажные работы может корректировать/обновлять ППСМ/ППСМ-КС для отражения изменений реальных условий при возникновении непредвиденных обстоятельств.

<sup>1</sup> Значительные неблагоприятные воздействия на окружающую среду, которые являются ощутимыми, обширными и беспрецедентными

ППСМ состоит из следующих подразделов:

1. Описание основных аспектов деятельности в текущих условиях для определения потенциальных экологических и социальных последствий;
2. Характеристики проектных, организационных и нормативных аспектов в объеме проекта, касающиеся природных ресурсов, местных условий, необходимые разрешения на строительство, отчеты и протоколы процесса общественных обсуждений (после их окончания);
3. План управления природоохранными и социальными мероприятиями с четко определенными природоохранными и социальными мерами по снижению последствий;
4. План мониторинга для Подрядчика, представителей властей и экспертов Всемирного Банка для контроля исполнения требований РДООС и выявления любых отклонений при ремонтных работах и переоснащении оборудования.

Данный ППСМ определяет мероприятия и ответственных за вовлечение заинтересованных сторон и постоянный диалог с общественностью.

## **ОБЩЕСТВЕННЫЕ ОБСУЖДЕНИЯ**

По рекомендации Охранной Политики Всемирного Банка (ОР/ВР/ГП) 4.01 «Экологическая оценка», ППСМ должен быть раскрыт/предоставлен для заинтересованной общественности и пройти общественные обсуждения до начала строительные-монтажных работ.

ППСМ и другая важная информация по проекту должны быть размещены на вебсайте школы и на сайте местного исполнительного комитета (местной администрации).

Информационные материалы (листочки) должны быть распечатаны для родителей учащихся школы. Материалы должны содержать перечень выполняемых работ и потенциальные риски, меры по смягчению последствий для этих рисков, сроки выполнения работ, наименование Подрядчика, который будет осуществлять строительные работы, контакты ответственного лица. Подрядная организация и заказчик должны организовать общественное обсуждение и встречу с учителями, родителями, учащимися, сотрудниками местного исторического музея (если таковой имеется и его интересы затрагиваются в ходе реализации подпроекта) для обсуждения вышеизложенных вопросов и получения мнения общественности.

Кроме обеспечения участия заинтересованных сторон, общественные обсуждения этого документа помогут выявить возможные типы воздействия и экологические проблемы, которые не могли быть выявлены ранее, при разработке ППСМ. Протоколы обсуждений с перечнем рассмотренных вопросов должны прилагаться к разработанному ППСМ как Приложение.

Любые комментарии (предложения, замечания и т.д.) касающиеся этого документа или разработки и реализации этого проекта могут быть направлены:

*Группа реализации проекта (ГРП): Управление по реализации инвестиционных проектов  
Научно-методического учреждения «Национальный институт образования»  
Министерства образования Республики Беларусь,  
отдел технического сопровождения и контроля,  
консультант-эколог Сафронова Ирина Михайловна  
почтовый адрес: ул. Макаёнка, 12, г. Минск, 220 114,  
контактный тел.: 8-017-378-32-87, email: [tehgrp@gmail.com](mailto:tehgrp@gmail.com)*

*Буда-Кошелевский районный исполнительный комитет  
Начальник отдела образования Парфененко Елена Петровна  
Тел./факс: 8 02336 7-01-70  
Адрес: Гомельская область, г. Буда-Кошелёво, ул. Горького, 3.  
Email: [bkoost@buda-koshelevo.gov.by](mailto:bkoost@buda-koshelevo.gov.by)*

*Государственное учреждение образования "Глазовская средняя школа Буда-Кошелевского района"  
Директор школы Титоренко Татьяна Александровна  
Тел./факс: 8-0-2336-3-73-44, Email: [glazowka@mail.gomel.by](mailto:glazowka@mail.gomel.by)  
Адрес: 247399 Гомельская область, Буда-Кошелёвский район, аг. Глазовка, ул. Пионерская, д.8*

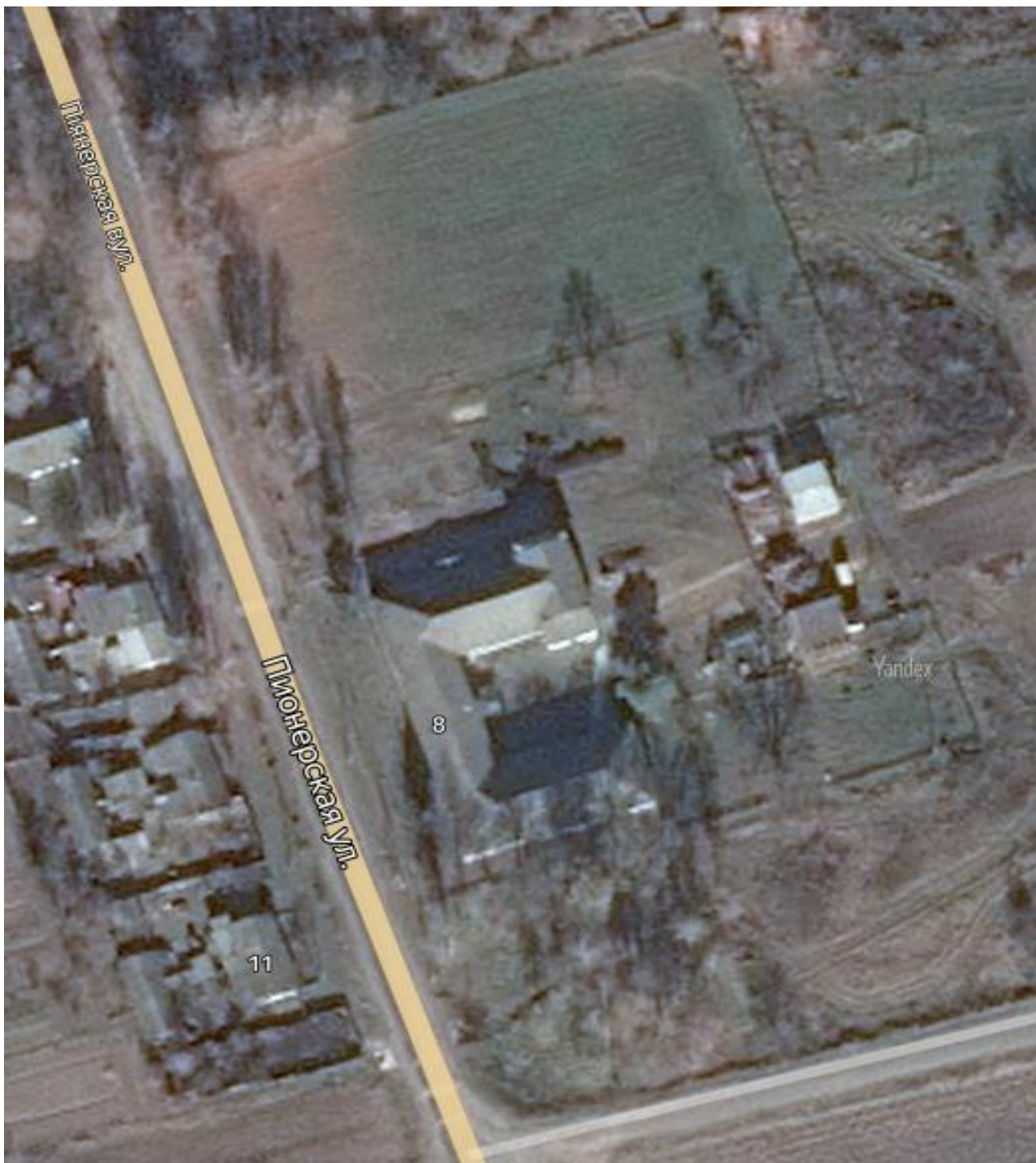
*ООО «Сеть Проект»  
Директор Корчевский Геннадий Михайлович  
Тел./факс 8 (0232) 34-66-71  
Адрес: 246003, г. Гомель, ул. Тельмана, 19  
Email: [setpro32@gmail.com](mailto:setpro32@gmail.com)*

Все комментарии/предложения/вопросы/замечания и другие сообщения должны быть приняты соответствующей стороной (Заказчиком, Подрядчиком) и предоставлены в ГРП. ГРП сохраняет все сообщения по подпроекту.

Сообщения могут быть направлены по обычной почте, по электронной почте, по телефону или устно. Анонимные сообщения будут приняты и учтены так же, как и подписанные сообщения. Ответы на подписанные сообщения будут

направлены заявителям (авторам сообщений) напрямую на указанный ими адрес и в сроки, установленные законодательством Республики Беларусь.

## ОПИСАНИЕ ОБЪЕКТА



Подлежащее капитальному ремонту с элементами модернизации здание государственного учреждения образования «Глазовская средняя школа Буда-Кошелёвского района» (далее – здание школы), расположено по адресу: Республика Беларусь, Гомельская область, Буда-Кошелёвский район, а/г Глазовка, ул. Пионерская, 8. Здание построено (введено в эксплуатацию) в 1967

г. Здание выполнено отдельностоящим, переменной этажности (1-2 этажа) без подвала и с холодным чердаком, «П»-образное в плане с габаритными размерами в условных осях «1-10», «А-Д» 56,25×37,26 м.. Высота этажей составляет 3,4 м. За условную отметку 0.000 принят уровень чистого пола первого этажа.



В конструктивном плане здание выполнено бескаркасное с несущими продольными и поперечными кирпичными стенами и столбами.

Фундаменты под стены здания выполнены ленточные бутобетонные с монолитными бетонными участками и участками кладки из кирпича керамического полнотелого рядового на цементно-песчаном растворе.

Цокольная часть стен выполнена из кирпича керамического полнотелого рядового на цементно-песчаном растворе.

Наружные, внутренние стены и столбы (за исключением наружных стен в осях «5-6», «Г-Д») выполнены из кирпича керамического полнотелого рядового с участками кладки из кирпича силикатного полнотелого рядового на цементно-песчаном и сложном растворах.

Наружные стены в осях «5-6», «Г-Д» выполнены из камня силикатного многощелевого на цементно-песчаном растворе.

Перегородки выполнены деревянные каркасно-щитовые и из кирпича керамического полнотелого рядового на цементно-песчаном растворе.

Крыша здания выполнена многоскатная вальмовая, стропильная система – по деревянным наслонным стропилам и деревянным фермам (над помещением спортзала в осях «Г-Д», «1-5»).

У наружных дверных проемов имеются крыльца. Крыльца выполнены с кирпичными стенками и бетонными монолитными площадками. Над крыльцом у главного входа имеется навес по металлическим стойкам. Навес у главного входа с нижней стороны обшит панелями из ПВХ-профиля.

## РАБОТЫ, ПРЕДУСМОТРЕННЫЕ ПО ПРОЕКТУ.

### При капитальном ремонте:

- ремонт (замена) крылец;
- демонтаж и устройство козырьков над входами;
- устройство перегородок толщ. 100 мм из двух слоев гипсокартонных строительных плит ГСП ГОСТ 32614-2012 (EN 520:2009) по металлическому каркасу с заполнением минераловатных плит  $t=50$  мм,



- замена покрытия полов коридора;
- замена внутренних дверей и окон по коридору;
- восстановление перегородок;
- ремонт кабинета химии;
- окраска фасадов в местах, нарушенных при капитальном ремонте.

### При модернизации:

- устройство пандуса на главном крыльце.

Проектом предусмотрен при капитальном ремонте демонтаж существующих внутренних оконных блоков с последующим устройством новых деревянных оконных блоков на прежние места за некоторым исключением (в нескольких местах проёмы убираются за ненадобностью). Так же предусмотрен демонтаж наружных оконных блоков и металлических перемычек в местах устройства новых перемычек с последующим устройством этих же оконных

блоков на прежнее место. Все ветхие перегородки подлежат демонтажу вместе с внутренними дверьми (двери между помещениями) с последующим устройством новых гипсокартонных перегородок по металлическому каркасу и устройством новых внутренних дверных блоков. Выполнить устройство ПВХ перегородки между помещением вестибюля и столовой. Предусмотрен демонтаж подвесных потолков по всему зданию с дальнейшей отделкой потолков по новым плитам перекрытия. В нескольких помещениях (коридор и рекреация) выполнить демонтаж существующего деревянного пола с устройством нового деревянного пола с дополнительным гомогенным покрытием. Выполнить демонтажные работы по крыльцу №1 с дальнейшим устройством новых ступеней и поручней/перил. Выполнить устройство нового крыльца в осях Г-Д-6. Выполнить демонтаж двух козырьков (на главном входе с сохранением стоек и во внутреннем дворике полный демонтаж козырька), с устройством нового козырька на главном входе. Во внутреннем дворике в двух метрах будут выполнены козырьки как фрагмент кровли. Выполнить демонтаж существующей отделки в помещении коридора и рекреации с ремонтом этих помещений в полном объеме. Выполнить демонтаж отделки в помещениях кабинета и лаборантской химии с дальнейшим ремонтом в полном объеме в этих помещениях. Выполнить ремонт стен спортивного зала в полном объеме. В остальных помещениях выполнить восстановление отделки после устройства новых плит перекрытия с отделкой всех потолков по зданию и заделкой швов плит перекрытия. Выполнить устройство прочисток в полу в помещении коридора (помещение 30) по заданию раздела ВК. Выполнить зашивки из гипсокартонных листов по металлическому каркасу вентиляции по заданию раздела ОВ. Выполнить зашивки с отверстиями под электрооборудование по заданию раздела ЭМ. Так же необходимо выполнить восстановление разрушенного защитно-штукатурного слоя цоколя методом набрызга с дальнейшей окраской и отделку верхнего пояса наружных кирпичных стен здания с последующей фрагментарной окраской всех фасадов.

При модернизации предусмотрен демонтаж фрагмента главного крыльца с повышением отметки площадки нового крыльца, устройством лестницы и пандуса крыльца, с отбойным бортиком, перилами с поручнями и предупредительной тактильной полосой.

**Наружная отделка.** Снаружи стены оштукатурены и окрашены, цокольная часть стен оштукатурена «под шубу» и окрашена, часть наружных стен в осях «4-5», «Г-Д» только окрашена.

Оконные проемы заполнены блоками из ПВХ-профиля с пластиковыми подоконными досками. Наружные отливы выполнены из оцинкованной стали.

Дверные проемы в наружных стенах заполнены одно- и двухстворчатыми дверными блоками из ПВХ-профиля. Отдельные дверные полотна остеклены.

**Внутренняя отделка.** Проектом предусмотрено восстановление внутренней отделки стен в местах примыкания снятых плит перекрытия и устраиваемых новых плит перекрытия по периметру всех помещений.

Так же предусмотрен ремонт помещений рекреации, коридора, кабинета и лаборантской химии. Стены – улучшенная окраска, потолки – улучшенная окраска водостойкой краской, полы – дощатые полы с гомогенным линолеумом.



Устройство внутренних откосов в местах установки новых окон и дверей.

Так же предусмотрена отделка стен плиткой керамической в помещениях кухни и уборных.

Предусмотрена улучшенная водостойкая окраска потолков по всему зданию с заделкой швов стыков плит перекрытия.

Применение материалов и изделий, не прошедших Государственную гигиеническую регистрацию, не допускается.

**Благоустройство и озеленение территории.** Благоустройство включает в себя замену отмостки по периметру здания, с подсыпкой травы вдоль наружного контура соприкосновения отмостки и газона. Устройство крыльца в осях Г-Д-6. Устройство площадки перед главным крыльцом с предупредительной полосой.

### *Основные показатели проекта*

<i>Наименование</i>	<i>Кол.</i>	<i>Примечание</i>
<i>Технико-экономические показатели</i>		
<i>Площадь участка в границах проектирования</i>	<i>1503,4м?</i>	
<i>Площадь застройки</i>	<i>1139м?</i>	
<i>Площадь застройки (проектируемая)</i>	<i>1144,7м?</i>	<i>+ 5,7 м? гл.кр. и кр.№2</i>
<i>Площадь покрытий (проектируемая)</i>	<i>282,2м?</i>	
<i>Площадь озеленения (проектируемая)</i>	<i>76,5м?</i>	<i>см. ГП-3, прим.п.3</i>

### **Мероприятия по организации безбарьерной среды.**

Существующее положение входной группы:

- свободная площадка при подходе к лестнице и подъёмнику соответствует нормативным требованиям (прил. А, табл. А.1 п. 2.7 ТКП 45-3.02-318);
- дверной проём с заполнением двустворчатым дверным блоком и шириной полотна, открывающимся первым, в свету 0,9 м;
- существующий тамбур (прямое движение) соответствует требованиям прил. А, табл. А.1, п.2.14.

Работы, предусмотренные проектом по организации безбарьерной среды:

- устройство пандуса на главном крыльце (ТКП 45-3.02-318 табл.А.1 п.2.10);
- устройство отбойного бортика с двух сторон от пандуса и от лестницы крыльца (ТКП 45-3.02-318 табл.А.1 п.2.5);
- устройство лестницы со проступью не менее 400 мм и высотой ступеней 120 мм;
- устройство перил с двойными поручнями на высоте 700 и 900 мм (ТКП 45-3.02-318 табл.А.1 п.2.6);
- установка решётки для очистки ног заподлицо с площадкой крыльца,
- укладка предупредительной тактильной полосы перед главным крыльцом.

Продолжительность работ **составляет – 7,0 месяца**, в том числе подготовительный период составляет 0,1 месяца, время на приемку объекта в эксплуатацию 1,0 месяц. Строительно-монтажные работы ведутся в эксплуатируемом здании. Общее количество строительного персонала (рабочих и ИТР) – 38 человек.

В подготовительный период предусматривается выполнить:

- ограждение строительной площадки ведения работ внутри здания сигнальным ограждением, на территории школы устанавливается временное защитное ограждение согласно Р1.03.129-2014. Вывешиваются указатели для ограничения доступа посторонних лиц в помещения и на территории где ведутся работы;

- установка бытовых помещений согласно противопожарным разрывам;
- выделение площади на этаже, в помещениях для складирования строительных материалов с согласованием заказчика;
- подключение временного электроснабжения, водоснабжения;
- обеспечение площадки ведения работ противопожарным инвентарем, обозначить существующие пожарные гидранты.

Обеспечение стройплощадки водой и электроэнергией осуществляется от существующих сетей ремонтируемого здания. Все строительные площадки будут обеспечены доброкачественной питьевой водой, отвечающей санитарно-гигиеническим требованиям.

### **Строительные машины и механизмы:**

НАИМЕНОВАНИЕ МАШИН И МЕХАНИЗМОВ	МАРКА, ТИП	КОЛ	РАСПРЕДЕЛЕНИЕ ПО ВИДАМ РАБОТЫ
ЭЛЕКТРОИНСТРУМЕНТ	комплект	2	
СТРОИТЕЛЬНЫЕ ПОДМОСТИ	На стадии ППР	1	
АВТОМОБИЛЬ ДЛЯ ПОДВОЗКИ МАТЕРИАЛОВ Q=5.0т	МАЗ-55352	1	Подвозка материала
АВТОТРАНСПОРТ ДЛЯ СТРОИТЕЛЕЙ	На стадии ППР	1	Доставка на объект
КОМПРЕССОР 0,5 МПа	ЗИФ-55	1	
ОТБойный МОЛОТОК	ОМ-8	1	Демонтажные работы
АВТОБЕТОНОСМЕСИТЕЛЬ	АБС-6	1	Доставка бетона
АВТОМОБИЛЬНЫЙ КРАН г.п.25т	КС-55713		МОНТАЖ ПЛИТ
СТРОИТЕЛЬНЫЙ ПОДЪЕМНИК	Пионер г.п. 0,5т	1	ПОДАЧА, СПУСК МАТЕРИАЛА НА КРОВЛЮ

При разработке ППР (плана производства работ) будет предусмотрен комплекс дополнительных мер, обеспечивающих безопасность работающих на объекте, безопасные схемы движения пешеходов и транспорта, разработаны детальные графики строительства и ввода в эксплуатацию инженерных сетей и

выполнения благоустройства, обеспечения свободного доступа средств пожаротушения при реконструкции объекта.

## **ПРИРОДООХРАННЫЕ МЕРОПРИЯТИЯ И ОБРАЩЕНИЕ С ОТХОДАМИ**

В период капитального ремонта образуются отходы.

Образующиеся отходы подлежат отдельному сбору и своевременному удалению с промплощадки. Периодичность вывоза зависит от класса опасности, их физико-химических свойств, емкости и места установки контейнеров для временного хранения отходов, норм предельного накопления отходов, техники безопасности, взрыво- и пожароопасности отходов.

Вывоз этих отходов осуществляется на предприятия, включенные в республиканский Реестр предприятий по использованию отходов.

Обращение с отходами на территории предприятия должно осуществляться в полном соответствии с требованиями действующих технических нормативных правовых актов.

Состояние мест временного хранения отходов должно соответствовать следующим требованиям:

- располагаться с подветренной стороны;
- иметь покрытие, предотвращающее проникновение токсичных веществ в почву и грунтовые воды;
- иметь защиту хранящихся отходов от воздействия атмосферных осадков и ветра;
- иметь стационарные или передвижные механизмы для погрузки-разгрузки отходов при их перемещении;
- состояния емкостей, в которых накапливаются отходы, должны соответствовать требованиям транспортировки автотранспортом.

Безопасное обращение с отходами при их сборе, складировании и транспортировке отходов регламентируется «Инструкцией по предприятию», в которой должны быть определены меры безопасности при сборе, погрузке и вывозе отходов на специализированные предприятия.

Общее количество образующихся отходов и предложения по их использованию приведены в таблице 1.

**Таблица 1** – Общее количество образующихся отходов и рекомендуемые предприятия по их использованию

№ п/п	Наименование отходов	Код класс опасности	Ед. изм.	Кол-во	Рекомендуемое предприятие по использованию образующихся отходов, его место расположения (адрес, телефон), расстояние транспортировки (км)
-------	----------------------	---------------------	----------	--------	---

1	2	3	4	5	6
	<b>Отходы от демонтируемых строительных конструкций</b>				
1	Изделия из натуральной древесины, потерявшие свои потребительские свойства	1720102, 4-й класс	т	187,26	Котёл КВ-Р-1-95, КПУП «Гомельоблтеплосеть», 246007, г. Гомель, ул. Шилова, 3, тел. 0232-20-77-87, расстояние транспортировки ~ 46 км
2	Стеклобой при использовании стекла 3 мм в строительстве	3140841, неопасные	т	0,277	ЧСУП «Линия сноса», 247035, Гомельская обл., Гомельский р-н., Бобовичский с/с, 3, тел. (232)-20-28-88, расстояние транспортировки – 58 км
3	Бой бетонных изделий	3142707, неопасные	т	5,855	
4	Лом оцинкованной стали несортированный	3511042, неопасные	т	0,404	
5	Лом стальной несортированный	3511008, неопасные	т	4,2043	
6	Смешанные отходы строительства	3991300, 4-й класс	т	90,023	
7	Бой кирпича керамического	3140705, неопасные	т	269,488	
8	Асфальтобетон от разборки асфальтовых покрытий	3141004, неопасные	т	14,691	
9	Строительный щебень	3140900, неопасные	т	33,592	
10	Бой керамической плитки	3140702, неопасные	т	0,3	ЧСУП «Линия сноса», 247035, Гомельская обл., Гомельский р-н., Бобовичский с/с, 3, тел. (232)- 20-28-88, расстояние транспортировки – 58 км
11	Поливинилхлорид пластифицированный (пластикат)	5711608, 3-й класс	т	0,061	КУП «Спецкоммунтранс», 246007, г. Гомель, ул. Аграрная, 1, тел. (232)-68-21-93, расстояние транспортировки - 46 км
12	Отходы минеральной ваты загрязненные	3143001, 4-й класс	т	2,038	ЧСУП «Линия сноса», 247035, Гомельская обл., Гомельский р-н., Бобовичский с/с, 3, тел. (232)- 20-28-88, расстояние транспортировки – 58 км
13	Бой изделий гипсовых	3143805, неопасные	т	62,964	
14	Обрезки фанеры, плит (древесноволокнистых плит, древесно-стружечных плит, древесно-стружечных плит средней плотности (МДФ)), гнutoкленных заготовок и плоскокленных заготовок, шпона строганного, синтетических облицовочных материалов	1711704, 3-й класс	т	1,363	ЧСУП «Линия сноса», 247035, Гомельская обл., Гомельский р-н., Бобовичский с/с, 3, тел. (232)- 20-28-88, расстояние транспортировки – 58 км
15	Отходы минеральных волокон	3141600, 4-й класс	т	0,282	ООО «ЭкоМегаполис Бел», 246020, г. Гомель, ул. Барыкина, 293, расстояние транспортировки – 44 км
16	Бой железобетонных изделий	3142708, неопасные	т	1,616	ЧСУП «Линия сноса», 247035, Гомельская обл., Гомельский р-н., Бобовичский с/с, 3, тел. (232) 202888, расстояние транспортировки – 58 км
17	Отходы бетона	3142701, неопасные	т	25,692	
18	Поливинилхлорид	5711601, 3-й класс	т	0,229	ЧПТУП «Полиран», 246004, г. Гомель, ул. Рабочая, 26, тел. (0232) 53-87-32, расстояние транспортировки – 46 км

19	Бой асбестоцементных изделий (листов, труб)	3141203, 3-й класс	т	21,236	Полигон ТКО н.п. Славенец, КЖУП «Буда-Кошелёвский коммунальник», 247350, г. Буда-Кошелёво, ул. Озёрная, 3а, тел. 02336-74-507, расстояние транспортировки ~ 16 км.
20	Отходы толи	1870700, 4-й класс	т	3,275	ЧСУП «Рахмат-строй», 213760, Могилевская обл., г. Осиповичи, ул. Ленинская, 88а, тел. (02235) 73-2-62, расстояние транспортировки – 170 км
21	Шлак котельных	3130700, 4-й класс	т	157,135	полигон ТКО пос. Чисть, УП «Коммунальник», 222310, Минская область, г. Молодечно, ул. Великосельская, 38В, расстояние транспортировки – 340 км
22	Бой кирпича силикатного	3144206, 4-й класс	т	97,565	ЧСУП «Линия сноса», 247035, Гомельская обл., Гомельский р-н., Бобовичский с/с, 3, тел. (232) 202888, расстояние транспортировки – 58 км
23	Срыв бумаги и картона	1870104, 4-й класс	т	0,014	Филиал «Добрушская бумажная фабрика «Герой труда» ОАО «Управляющая компания холдинга «Белорусские обои», 247052, Гомельская обл., г. Добруш, пр. Луначарского, 7, тел. (02333) 77027, 76082, расстояние транспортировки – 78 км
24	Ртутные лампы отработанные	3532603, 1-й класс	т	0,001	ОАО «СветлогорскХимволокно», 247439, Гомельская обл., г. Светлогорск, ул. Заводская, 5, тел. (02342) 9-40-29, расстояние транспортировки – 120 км
25	Стеклобой неармированного бесцветного стекла	3140812, 4-й класс	т	0,002	ЧСУП «Линия сноса», 247035, Гомельская обл., Гомельский р-н., Бобовичский с/с, 3, тел. (232) 202888, расстояние транспортировки – 58 км
26	Люминесцентные трубки отработанные	3532604, 1-й класс	шт	180	ОАО «СветлогорскХимволокно», 247439, Гомельская обл., г. Светлогорск, ул. Заводская, 5, тел. (02342) 9-40-29, расстояние транспортировки – 120 км
27	Провод алюминиевый незагрязненный, потерявший потребительские свойства	3530404, неопасные	т	0,036	ОАО «Белцветмет», 246010, г. Гомель, ул. Могилевская, 2а, тел. (0232) 30-60-28, расстояние транспортировки – 45 км
	<b>Строительно-монтажные отходы</b>				
28	Отходы бетона	3142701, неопасные	т	0,799	ЧСУП «Линия сноса», 247035, Гомельская обл., Гомельский р-н., Бобовичский с/с, 3, тел. (232) 202888, расстояние транспортировки – 58 км
29	Древесные отходы строительства	1720200, 4-й класс	т	0,919	
30	Бой керамической плитки	3140702, неопасные	т	0,009	
31	Бой изделий гипсовых	3143805, неопасные	т	0,492	
32	Отходы полипропилена производства литья (литых изделий) из полимерных материалов на основе полипропилена	5712806, 3-й класс	т	0,0004	ООО «ЛоджикБокс», 247350, Гомельская обл., г. Буда-Кошелево, ул. Лесная, 2а, тел. (017) 5530520, расстояние транспортировки – 12 км
33	Поливинилхлорид	5711608,	т	0,001	КУП «Спецкоммунтранс», 246007,

	пластифицированный (пластикат)	3-й класс			г. Гомель, ул. Аграрная, 1, тел. (232) 682193, расстояние транспортировки – 46 км
34	Отходы линолеума поливинилхлоридного	5711614, 3-й класс	т	0,02	ЧПТУП «Владангец», 247710, Гомельская обл., г. Калинковичи, пер. Куйбышева, 8а, тел. (02345) 4-81-59, расстояние транспортировки – 150 км
35	Бой кирпича керамического	3140705, неопасные	т	3,937	ЧСУП «Линия сноса», 247035, Гомельская обл., Гомельский р-н., Бобовичский с/с, 3, тел. (232) 202888, расстояние транспортировки – 58 км
36	Лом оцинкованной стали несортированный	3511042, неопасные	т	0,154	ПУП «Гомельвторчермет», Гомельский цех, тел. (0232)581252, расстояние транспортировки - 44 км

## БЛАГОУСТРОЙСТВО

При производстве строительно-монтажных работ, необходимо обеспечить исключение повреждения и сохранность древесно-кустарниковой растительности, попадающей в зону производства работ и не подлежащей сносу и пересадке. Стволы деревьев, попадающих в зону производства работ, требуется обшивать пиломатериалами на высоту 2,0 м.

Для исключения вытаптывания газона по периметру здания в обязательном порядке застилается брезентовое покрытие в местах ведения работ.

При этом запрещается без согласования с соответствующей службой:

- проводить земляные работы на расстоянии менее двух метров до стволов деревьев и менее одного метра до кустарников, если расстояние не соблюдается, все земляные работы вести вручную;

- перемещение грузов на расстоянии менее пяти метров до кроны или стволов деревьев;

- складирование труб и других строительных материалов на расстоянии менее двух метров до стволов деревьев без устройства вокруг них временных ограждающих (защитных) конструкций.

- ремонт бетонной отмостки (механическое удаление биоповреждений);

высушивание поверхностей на участках увлажнений и биоповреждений и обработку данных участков, а также участков на расстоянии не менее 0,5 м от участков поражения, составом-антисептиком "МИПОР" либо аналогичным составом; восстановление отмостки на участках повреждений (трещин, размораживания, сколов, выбоин) ремонтным составом (полимерраствор: поливинилацетатный клей 40 м.ч.; портландцемент М400 100 м.ч.; песок речной 150 м.ч.; вода 25 м.ч.) марки М 150 F150.

### Демонтажные работы:

- демонтаж бетонного покрытия (отмостка)  $h=0,20$  м, площадь  $S=141,8$  м<sup>2</sup>,
- демонтаж асфальтобетонного покрытия (отмостка)  $h=0,06$  м, площадь  $S=97,3$  м<sup>2</sup>,
- резка асфальтобетонного и бетонного покрытий бетонорезной машиной, глубина резки 0,15 м, протяжённость  $L=9,7$  м.п.,

- выемка плодородного грунта, площадь – 28,9 м<sup>2</sup>,
- демонтаж бортового камня БРТ 100.30.15, протяжённость L=72,3 м.п.

### **Устройство покрытий:**

- отмостка из асфальтобетона протяжённостью L=268,0 м.п. и шириной 1,0 м – площадь S=268,0 м<sup>2</sup>, с установкой бордюрного камня (БРТ 100.20.8) протяжённостью L=255,0 м.п.;
- площадка из бетонной плитки - площадь S=11,1 м<sup>2</sup> с установкой бордюрного камня (БРТ 100.20.8) протяжённостью L=9,1 м.п.;
- площадка из тактильной плитки с тактильным указателем «Конус» и предупредительной полосой протяжённостью 0,8 м.п. - площадь S=3,1 м<sup>2</sup>, с установкой бордюрного камня (БРТ 100.20.8) протяжённостью L=1,6 м.п.

После проведения работ по ремонту отмостки может потребоваться восстановление газона в местах примыкания новой отмостки на ширину 0,3 м протяжённостью L=225,0 м.п., площадь восстановления – S=76,5 м<sup>2</sup>.

### **Снятие/восстановление газонов на общей площади S=106,0 м<sup>2</sup>:**

- 76,5 м<sup>2</sup> – снятие/восстановление газона в местах примыкания новой отмостки,
- 29,5 м<sup>2</sup> – снятие газона для устройства отмостки в местах её отсутствия.

Предусмотрены компенсационные выплаты в размере 199,13 рубля за удаляемый (без восстановления для устройства отмостки в местах её отсутствия с удалением растительного слоя) газон на площади S=29,5 м<sup>2</sup>.

Размер компенсационных выплат рассчитан в соответствии с Положением о порядке определения условий осуществления компенсационных посадок либо осуществления компенсационных выплат стоимости удаляемых объектов растительного мира (утверждено постановлением Совета Министров Республики Беларусь от 25 октября 2011 г. № 1426 «О некоторых вопросах обращения с объектами растительного мира») по формуле:

$$V = \sum_{i=1}^n S_i \times B \times K_1 \times K_2 \times K_3 \times K_4$$

где V – размер компенсационных выплат в белорусских рублях;

*S<sub>i</sub>* – стоимость i-го удаляемого пересаженного объекта растительного мира;

*B* – размер базовой величины составляет 27,0 рублей, согласно решению Буда-Кошелевского райисполкома от 25 ноября 2019 года г. №886;

*K<sub>1</sub>* – коэффициент, равный 2, применяемый в случаях удаления объектов растительного мира, в отношении которых установлены ограничения или запреты и (или) расположенных в границах природных территорий, подлежащих особой и (или) специальной охране;

*K<sub>2</sub>* – коэффициент, равный 0,5, применяемый в случаях удаления объектов растительного мира при строительстве, финансирование которого осуществляется за счет средств республиканского, местных бюджетов без привлечения иных источников финансирования (при наличии письменного

подтверждения заказчика о всех источниках финансирования такого строительства) и (или) в интересах и на территории бюджетной организации;

$K_3$  – коэффициент, равный 0,5, применяемый в случаях удаления объектов растительного мира, препятствующих эксплуатации инженерных коммуникаций, осуществляемого на основании разрешения на удаление, решения об изменении или снятии установленных ограничений или запретов;

$K_4$  – коэффициент, равный 0,1, применяемый в случаях удаления объектов растительного мира, произрастающих за границами населенных пунктов;

$n$  – количество удаляемых, пересаживаемых объектов растительного мира.

Компенсационные посадки приняты согласно «Постановлению Совета Министров Республики Беларусь от 25 октября 2011 №1426 (в редакции постановления Совета Министров Республики Беларусь от 26.04.2019 №265) с учётом коэффициентов на качественное состояние (1,0 - для «хор», 0,75 - для «удовл.», 0,5 - для «плохое» и 0,25 - для «ненадлеж.»).

**Размер компенсационных выплат составит:**

$$V = 29,5 \times 0,5 \times 1,0 \times 27,0 \times 0,5 = 199,13 \text{ рубля.}$$

*Примечание:* 29,5(кол-во удаляемых объектов растительного мира)  $\times$  0,5(стоимость)  $\times$  1,0(качественное состояние)  $\times$  27,0(базовая величина)  $\times$  0,5(коэффициент, применяемый при финансировании за счёт республиканского, местных бюджетов без привлечения иных источников финансирования и (или) в интересах и на территории бюджетной организации).

Плодородный грунт следует предохранять от смешивания с нижележащим неплодородным грунтом, от загрязнения, размыва и выветривания.

Снятый плодородный грунт демонтажных работ подсыпать на территории школы в целях рекультивации.

Восстановление нарушенного существующего благоустройства (травяного покрова и др.) в границах стройплощадки (мест ведения работ) от устройства временных зданий и сооружений, а также движения и работы строительной техники выполняется за счет средств гл. 8 "Временные здания и сооружения" ССР. При недостаточности средств гл. 8 ССР Подрядчик по согласованию с Заказчиком может использовать средства на непредвиденные работы и затраты ССР. Восстановление нарушенного травяного покрова выполняется путем боронования земли с разравниванием ее граблями и последующим посевом в составе: овсяница луговая 60%, мятлик обыкновенный 30%, райграс пастбищный 10%.

Временное ограждение зоны производства работ установлено вдоль асфальтового покрытия для сохранения газона и цветников.



## План демонтажных работ



Условные обозначения:

- - - - - — граница проектирования
- демонтируемое бетонное покрытие
- демонтируемое покрытие из а/бетона
- выемка плодородного грунта
- — демонтируемый БРТ 100.30.15
- — резка а/бетонного покрытия

### Ведомость объёмов демонтажных работ

№ п/п	Наименование	Кол-во	Ед. изм.	Примечание
<i>Капитальный ремонт</i>				
1	Демонтаж бетонного покрытия (отмостка) h=0,20 м	141,8	м?	бетон 0,10 м; щебень 0,1 м
2	Демонтаж а/бетонного покрытия (отмостка) h=0,06 м	97,3	м?	а/бетон 0,06 м щебень 0,1 м
3	Демонтаж а/бетонного покрытия (для устр. крыльца №2) h=0,06 м	1,3	м?	а/бетон 0,06 м щебень 0,1 м
4	Демонтаж бортового камня БРТ 100.30.15	72,3	м.п.	-
5	Резка а/б покр. бетонорезной машиной	9,7	м	глубина резки 0,15 м
6	Выемка плодородного грунта (для устройства отмостки)	28,9	м?	см. прим п. 1, 2, 3
7	Выемка плодородного грунта (для устройства крыльца №2)	0,6	м?	см. прим п. 1, 2, 3

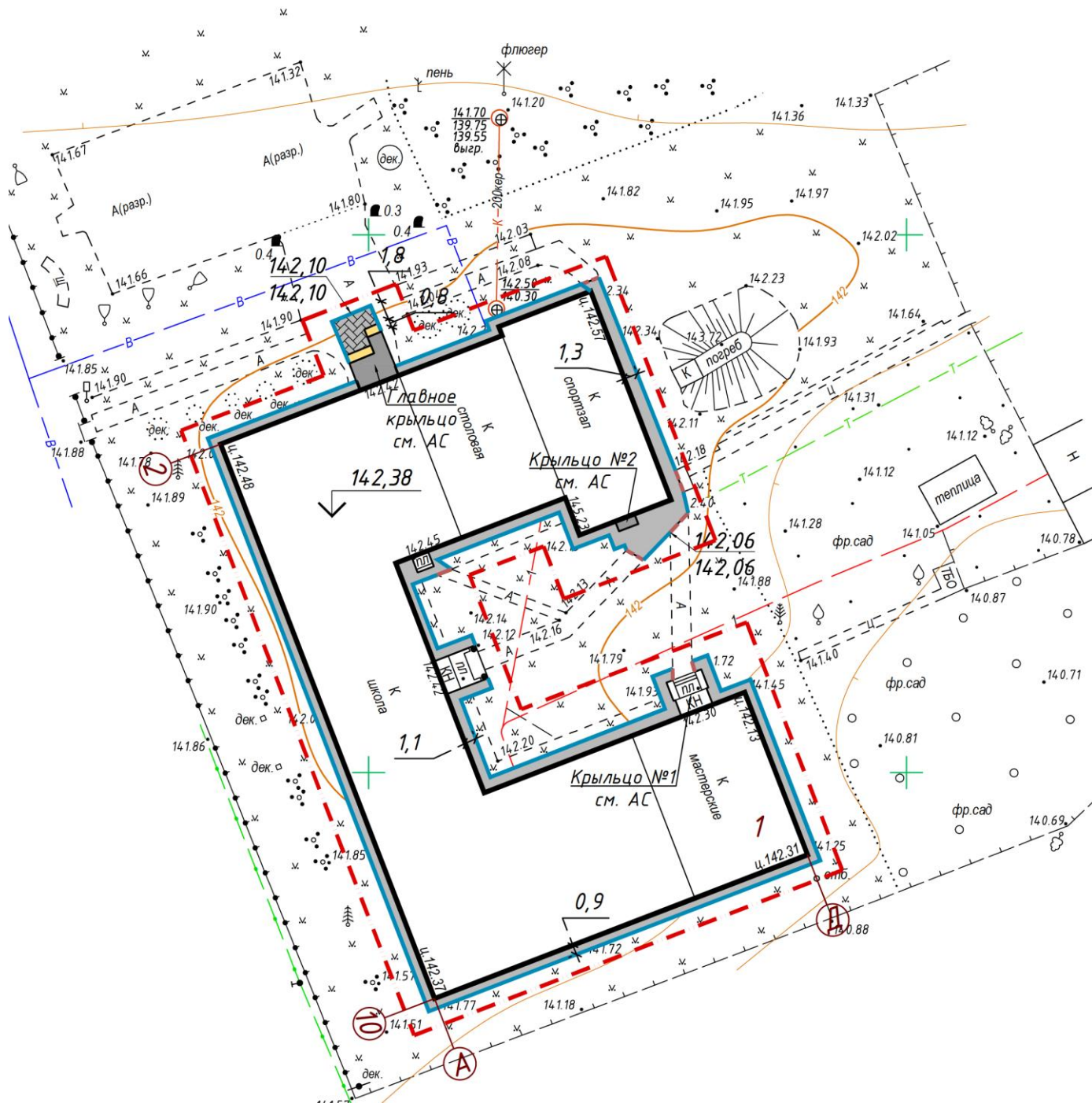
### Ведомость объёмов демонтажных работ

№ п/п	Наименование	Кол-во	Ед. изм.	Примечание
<i>Модернизация</i>				
8	Демонтаж а/бетонного покрытия h=0,06 м (для устройства главного крыльца)	3,8	м?	а/бетон 0,06 м щебень 0,1 м
9	Демонтаж а/бетонного покрытия h=0,06 м (для устройства площадки)	14,2	м?	а/бетон 0,06 м щебень 0,1 м
10	Резка а/б покр. бетонорезной машиной	13,1	м	глубина резки 0,15 м

### Ведомость объёмов земляных масс

Наименование	Кол-во, м?	Примеч.
Выемка плодородного грунта h=0,15 м	4,34	для устр. отмостки
Выемка плодородного грунта h=0,15 м	0,09	для устр. крыльца

## План благоустройства территории



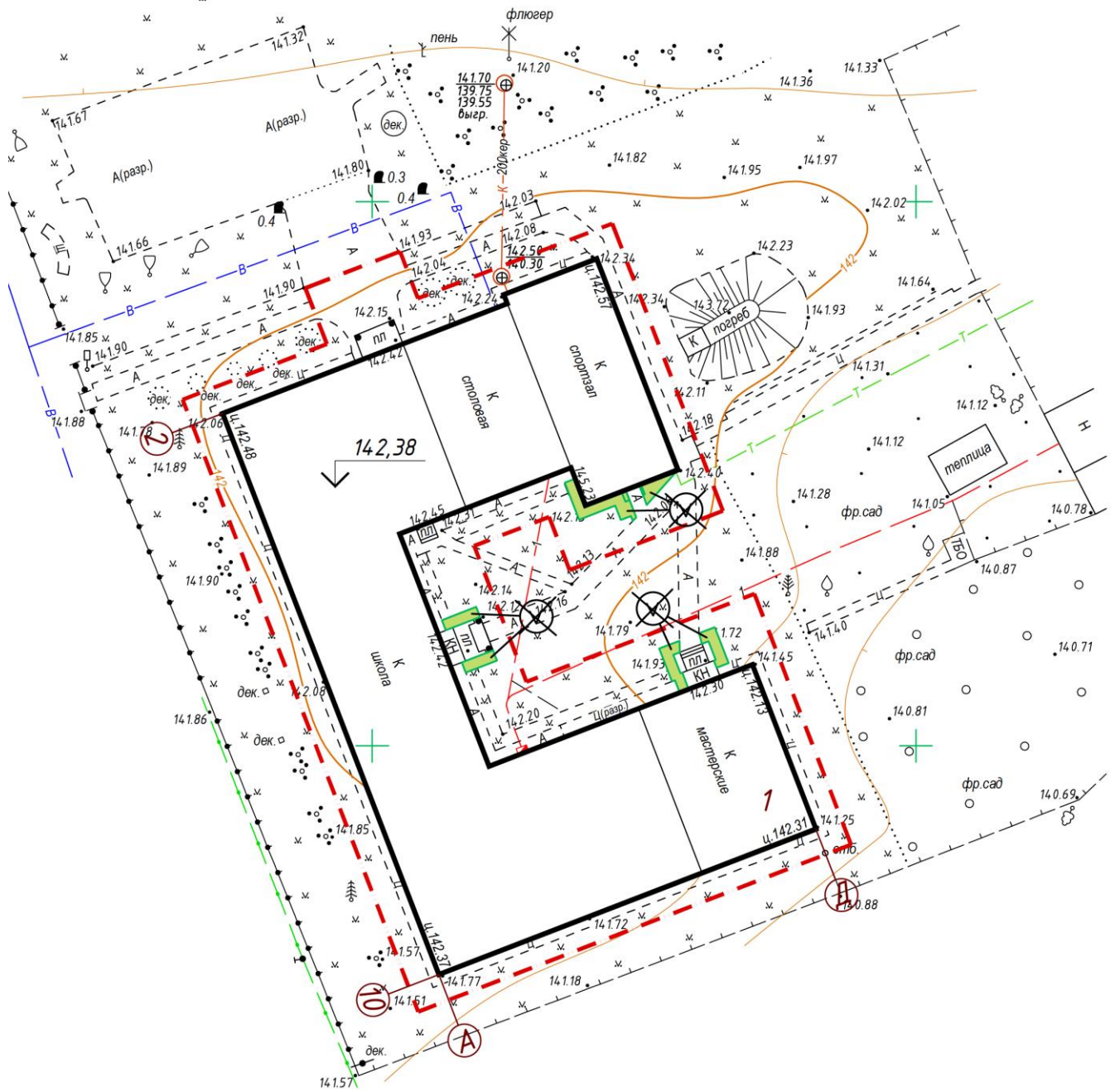
Условные обозначения:

- граница проектирования
- а/бетонное покрытие
- бетонная плитка
- бетонная тактильная плитка
- бортовой камень БРТ 100.20.8
- сопряжение нового покрытия с существующим
- проектная отметка
- фактическая отметка

## Ведомость тротуаров, дорожек и площадок

Позиция	Наименование	тип	Площадь покрытия (м <sup>2</sup> )	Марка борт.камня, длина, м	Примечание
<i>Капитальный ремонт</i>					
1	Площадка из а/б	1	268,0	БРТ 100.20.8 L=255,0 м.п.	Отмостка (ширина 1,0 м) по типу 1
<i>Модернизация</i>					
2	Площадка из бетонной плитки	2	11,1	БРТ 100.20.8 L=9,1 м.п.	Площадка перед главным крыльцом
3	Площадка из тактильной плитки с тактильным указателем "Конус". Предупредительная полоса длиной 0,8 м	3	3,1	БРТ 100.20.8 L=1,6 м.п.	Предупр. полоса перед главным крыльцом

## Таксационный план



### Ведомость удаляемых газонов

Поз.	Вид	Качественное состояние	Площадь, м <sup>2</sup>	Компенсационные посадки (выплаты)	Примечание
1	Газон обыкновенный	хорошее	29,5	комп. вып. 199,13 руб.	для устр. отмоксти

Условные обозначения:

- - - - - — граница проектирования
- X — удаляемый газон обыкновенный










# Стройгенплан



### Ведомость временных зданий и сооружений

Номер на строй- генплане	Назначение	Кол. шт.	Размеры в плане, м	Рекомендуемая марка(серия)
I	Бытовые помещения	2	6,0x2,7	
II	Материальная кладовая	1	6,0x2,7	420-04-40
III	Биотуалет	1	—	Чистый город
IV	Пожарный щит	2	2,0x2,0	
V	Звуковой сигнал (сирена)	1	—	
VI	Контейнер металлический для бытовых отходов /ЗАО "Каскад" г. Лиды/	1	0,95x0,95x1,35	КМ-1В с 2-х створ- чатой крышкой

#### Условные обозначения

	Существующие здания		Открытая площадка для складирования материалов
	Временное ограждение (h=2,0м)		Ворота во временном ограждении
	Пожарный щит		Строительный подъемник ПС-500
	Место временного складирования строительных отходов		Обшивка пиломатериалами ствола дерева на высоте 2,0м
	Отмостка подлежащая ремонту		

**ПЛАН МИНИМИЗАЦИИ НЕГАТИВНОГО ВОЗДЕЙСТВИЯ НА ОКРУЖАЮЩУЮ СРЕДУ  
И МОНИТОРИНГ ПОСЛЕДСТВИЙ ВОЗДЕЙСТВИЯ**

<b>Виды деятельности</b>	<b>Потенциальные негативные воздействия</b>	<b>Значимость/ вероятность появления</b>	<b>Меры смягчения воздействия</b>	<b>Ответственные за принятие мер</b>	<b>Мониторинг последствий воздействия</b>	<b>Ответственные за мониторинг</b>	<b>Остаточное воздействие</b>
Консультации с общественностью	Вопросы/ жалобы во время строительства		До начала производства работ на сайте объекта (школы), местного исполнительно комитета необходимо разместить информацию о предстоящих работах по модернизации школы. Для родителей учащихся подготовить печатный материал (листовки) с указанием перечня проводимых работ и сроках выполнения работ, подрядной организации, которая будет выполнять строительные работы, контактами ответственного лица для ознакомления. Подрядной организации вместе с заказчиком провести с учительским составом, родительским коллективом, общие консультации и собрания, для разъяснения волнующих вопросов (безопасность учеников во время производства работ, перенос работы кружков, факультативов, запланированных в летний период). Во время производства работ в летний период организовать по согласованию с местными исполнительными органами место и время переноса работы кружков, мероприятий, запланированных к работе в летнее время	Заказчик и руководство подрядной организации	Ведение книги жалоб и предложений, оперативное реагирование	Оперативный контроль – Заказчик в рамках выполнения строительных работ. Плановый контроль – подрядная организация. Плановый контроль – подрядная организация ведет отчет перед ГРП. ГРП готовит плановый отчет Банку.	
Безопасность во время проведения работ	Шум, пыль, преграда движению		Проведение строительных работ предполагается не в учебное время: - участки, на которых ведутся работы, оградить сеткой, накрыть полиэтиленовой пленкой, либо материалом, который защитит от	Руководство подрядной организации	Мониторинг строительной площадки на выявление соответствий /несоответствий	Оперативный контроль – Заказчик в рамках выполнения строительных	



Виды деятельности	Потенциальные негативные воздействия	Значимость/ вероятность появления	Меры смягчения воздействия	Ответственные за принятие мер	Мониторинг последствий воздействия	Ответственные за мониторинг	Остаточное воздействие
			<p>распространения пыли:</p> <ul style="list-style-type: none"> <li>- сыпучие стройматериалы. в случаи нахождения их на открытой местности накрывать полиэтиленовой пленкой для предотвращения разлывания либо хранить в закрытой емкости,</li> <li>- установка предупреждающих знаков около мест производства работ;</li> <li>- в случае необходимости проведения работ по пути пешеходного и транспортного движения, организовать безопасный обходной и объездной пути</li> <li>- работы, сопровождающиеся большими выделением шума и пыли до установленного регламентом шумовых работ времени</li> </ul>		мерам воздействия	<p>работ. Плановый контроль – подрядная организация  Плановый контроль – подрядная организация  ведет отчет перед ГРП.</p>	
<b>Строительство и реконструкция зданий учреждений образования</b>							
Общие виды воздействия в процессе строительно-монтажных работ и работ по реконструкции	Нарушение растительного покрова при строительстве	низкая / средняя	<p>Если в ходе реконструкции объекта в границы производства работ попадают деревья, то должна быть произведена инвентаризация этих деревьев с целью выявления памятников природы либо особо охраняемых деревьев.</p> <p>При необходимости удаления деревьев, попадающих в границу производства работ, вырубку следует проводить в негнездовой период. Также в качестве компенсации взамен удаляемых деревьев необходимо произвести посадки новыми деревьями.</p> <p>На данном объекте не предусмотрено удаление деревьев, следовательно, должна быть предотвращена любая возможность повреждения этих деревьев.</p>	Заказчик и руководство подрядной организации	Акт сдачи приемки законченных строительством объектов в эксплуатацию, в т.ч. нарушенного растительного покрова (рекультивация земель)	Оперативный контроль – Заказчик в рамках выполнения строительных работ. Плановый контроль – подрядная организация	Незначимое

Виды деятельности	Потенциальные негативные воздействия	Значимость/ вероятность появления	Меры смягчения воздействия	Ответственные за принятие мер	Мониторинг последствий воздействия	Ответственные за мониторинг	Остаточное воздействие
			<p><b><u>Демонтажные работы:</u></b></p> <ul style="list-style-type: none"> <li>- демонтаж бетонного покрытия (отмостка) <math>h=0,20</math> м, площадь <math>S=141,8</math> м<sup>2</sup>,</li> <li>- демонтаж асфальтобетонного покрытия (отмостка) <math>h=0,06</math> м, площадь <math>S=97,3</math> м<sup>2</sup>,</li> <li>- резка асфальтобетонного и бетонного покрытий бетонорезной машиной, глубина резки <math>0,15</math> м, протяжённость <math>L=9,7</math> м.п.,</li> <li>- выемка плодородного грунта, площадь – <math>28,9</math> м<sup>2</sup>,</li> <li>- демонтаж бортового камня БРТ 100.30.15, протяжённость <math>L=72,3</math> м.п.</li> </ul> <p><b><u>Устройство покрытий:</u></b></p> <ul style="list-style-type: none"> <li>- отмостка из асфальтобетона протяжённостью <math>L=268,0</math> м.п. и шириной <math>1,0</math> м – площадь <math>S=268,0</math> м<sup>2</sup>, с установкой бордюрного камня (БРТ 100.20.8) протяжённостью <math>L=255,0</math> м.п.;</li> <li>- площадка из бетонной плитки - площадь <math>S=11,1</math> м<sup>2</sup> с установкой бордюрного камня (БРТ 100.20.8) протяжённостью <math>L=9,1</math> м.п.;</li> <li>- площадка из тактильной плитки с тактильным указателем «Конус» и предупредительной полосой протяжённостью <math>0,8</math> м.п. - площадь <math>S=3,1</math> м<sup>2</sup>, с установкой бордюрного камня (БРТ 100.20.8) протяжённостью <math>L=1,6</math> м.п.</li> </ul> <p>После проведения работ по ремонту отмостки может потребоваться восстановление газона в местах примыкания новой отмостки на ширину <math>0,3</math> м протяжённостью <math>L=225,0</math> м.п., площадь восстановления – <math>S=76,5</math> м<sup>2</sup>.</p> <p><b><u>Снятие/восстановление газонов на общей площади <math>S=106,0</math> м<sup>2</sup>:</u></b></p> <ul style="list-style-type: none"> <li>- <math>76,5</math> м<sup>2</sup> – снятие/восстановление</li> </ul>				

Виды деятельности	Потенциальные негативные воздействия	Значимость/ вероятность появления	Меры смягчения воздействия	Ответственные за принятие мер	Мониторинг последствий воздействия	Ответственные за мониторинг	Остаточное воздействие
			<p>газона в местах примыкания новой отмостки,  - 29,5 м<sup>2</sup> – снятие газона для устройства отмостки в местах ее отсутствия.  После проведения работ по ремонту отмостки может потребоваться восстановление газона в местах примыкания новой отмостки на ширину 0,3 м протяжённостью L=225,0 м.п., площадь восстановления – S=76,5 м<sup>2</sup>.  <u>Снятие/восстановление газонов на общей площади S=106,0 м<sup>2</sup>:</u>  - 76,5 м<sup>2</sup> – снятие/восстановление газона в местах примыкания новой отмостки,  - 29,5 м<sup>2</sup> – снятие газона для устройства отмостки в местах ее отсутствия.  <u>Компенсационные выплаты в размере 199,13 рубля за удаляемый (без восстановления для устройства отмостки в местах её отсутствия с удалением растительного слоя) газон на площади S=29,5 м<sup>2</sup>.</u>  Восстановление нарушенного травяного покрова выполняется путем боронования земли с разравниванием ее граблями и последующим посевом в составе: овсяница луговая 60%, мятлик обыкновенный 30%, райграс пастбищный 10%.</p>				
	Нарушение почв, ландшафта и эрозия почв	Высокая/ высокая	Проведение проектирования площадки с учетом особенностей ландшафта и проведение рекультивации земель	Заказчик и руководство подрядной организации	Акт приемки законченных строительством объектов в эксплуатацию, в т.ч. нарушенного почвенного покрова (рекультивация	Оперативный контроль – Заказчик в рамках проведения строительных работ. Плановый контроль – соответствующий	Незначимое

Виды деятельности	Потенциальные негативные воздействия	Значимость/ вероятность появления	Меры смягчения воздействия	Ответственные за принятие мер	Мониторинг последствий воздействия	Ответственные за мониторинг	Остаточное воздействие
					земель)	территориальный орган Минприроды и подрядная организация	
	Шумовое воздействие от строительной техники	Высокая/ высокая	Выполнение работ строго в рабочее время (не ранее 7.00 и не позднее 23.00) по будним дням. Периодический контроль уровня шума на границе стройплощадки, который не должен превышать 50 Дба (с 7.00 до 23.00). Рабочие должны быть обеспечены средствами индивидуальной защиты при проведении работ, предполагающих высокий уровень шума.	Заказчик и руководство подрядной организации	Периодический контроль уровня шума на границе стройплощадки, который не должен превышать 50 Дба (с 7.00 до 23.00)	Периодический контроль – Заказчик. Плановый контроль – соответствующий территориальный орган Минприроды и Минздрава	Незначимое
	Загрязнение атмосферы выхлопными газами от строительной техники. Пыление при сносе и разборке зданий и уборке строительного мусора	Высокая/ высокая	Применение мер по минимизации уровня запыленности (увлажнение) во время затяжных засушливых периодов; рабочие и служащие обеспечиваются бесплатной спецодеждой, обувью и предохранительными приспособлениями. Для сбора мусора на строительном объекте установить контейнеры на твердом основании. Строительный мусор, получаемый при разборке конструкций, необходимо опускать по закрытым желобам. Нижний конец желоба должен находиться не выше 1м над землей или входить в бункер. Должны быть оборудованы площадки для временного хранения строительных отходов. Строительные отходы должны храниться на площадках с увлажнением для уменьшения	Заказчик и руководство подрядной организации	Разделом охрана окружающей среды не предусматривался расчет выбросов загрязняющих веществ	Оперативный контроль – Подрядчик.	Незначимое

Виды деятельности	Потенциальные негативные воздействия	Значимость/ вероятность появления	Меры смягчения воздействия	Ответственные за принятие мер	Мониторинг последствий воздействия	Ответственные за мониторинг	Остаточное воздействие
			количества пыли от работ по сносу и разборке. На площадке не должна находиться неработающая строительная техника с включенными двигателями.				
	Возможное загрязнение поверхностного слоя почвы горючесмазочными материалами (ГСМ)	Высокая/средняя	Не производить заправку топливом строительной техники на строительной площадке. Мелкий ремонт выполнять только на станциях техобслуживания	Заказчик и руководство подрядной организации	Периодический визуальный контроль за наличием утечек ГСМ и пятен нефтепродуктов	Оперативный контроль – Подрядчик. Плановый контроль – подрядная организация	Незначимое
Замена инженерных сетей и коммуникаций (обеспечение водой, теплом и электричеством)	Загрязнение атмосферы выхлопными газами от строительной техники и сварочных работ	Высокая/высокая	Своевременное техническое обслуживание автотранспорта, контроль выбросов на станции техобслуживания. Использование сварочного оборудования с наименьшими выбросами загрязняющих веществ	Заказчик и руководство подрядной организации	Контроль выбросов на станции техобслуживания	Оперативный контроль – Подрядчик.	Незначимое
	Загрязнение атмосферы выбросами загрязняющих веществ от работы передвижных электрогенераторов и компрессоров (при их использовании)	Средняя / средняя	Преимущественное использование электрического привода для компрессоров.	Заказчик и руководство подрядной организации	Контроль соблюдения требований проектной документации	Оперативный контроль – Подрядчик.	Незначимое
Возможное образование опасных веществ и материалов при ремонтных работах	Загрязнение поверхностного слоя почвы в местах временного хранения опасных веществ и материалов	Высокая/высокая	нет	Заказчик и руководство подрядной организации	На основании разработанного раздела «Охрана окружающей среды» опасных веществ и материалов не выявлено.	Оперативный контроль – Заказчик и Подрядчик.	Незначимое

Виды деятельности	Потенциальные негативные воздействия	Значимость/ вероятность появления	Меры смягчения воздействия	Ответственные за принятие мер	Мониторинг последствий воздействия	Ответственные за мониторинг	Остаточное воздействие
(асбест, ОРВ, ПХБ и др.)	Опасность для здоровья работников при обращении с опасными веществами и материалами	Высокая/ средняя	нет	Заказчик и руководство подрядной организации	На основании разработанного раздела «Охрана окружающей среды» опасных веществ и материалов не выявлено.	Оперативный контроль – Заказчик и Подрядчик.	Незначимое
Доставка сырья, материалов и оборудования	Загрязнение атмосферы выхлопными газами от автотранспорта	Средняя / средняя	Преимущественное применение газомоторного топлива для автотранспорта	Заказчик и руководство подрядной организации	Контроль выбросов на станции техобслуживания. Своевременное прохождение техобслуживания	Оперативный контроль – Подрядчик. Плановый контроль – соответствующий территориальный орган Минприроды	Незначимое
	Шумовое воздействие от автотранспорта на население близлежащего района	Средняя / низкая	Доставку крупнотоннажных грузов проводить только в рабочее время (с 7.00 до 23.00) по будним дням	Заказчик и руководство подрядной организации	Периодический контроль по журналам учета рабочего времени автотранспорта и путевым листам	Заказчик	Незначимое
Использование сырья и материалов при проведении строительных работ (краска свинецсодержащая и пр.)	Загрязнение атмосферы, почвенного покрова	Средняя/средняя	Использование неопасных для окружающей среды и здоровья человека сырья и материалов	Заказчик и руководство подрядной организации	Проверка наличия паспортов безопасности материалов, сертификатов качества продукции	Заказчик	Незначимое
Оборудование временных мест общего пользования	Загрязнение поверхностного слоя почвы хозяйственными фекальными стоками	высокая/ средняя	Организация использования биотуалетов и кабин. Организовать своевременное обслуживание биотуалетов.	Заказчик и руководство подрядной организации	Периодический визуальный контроль за состоянием биотуалетов	Оперативный контроль – Подрядчик. Плановый контроль – соответствующий территориальный	Незначимое

Виды деятельности	Потенциальные негативные воздействия	Значимость/ вероятность появления	Меры смягчения воздействия	Ответственные за принятие мер	Мониторинг последствий воздействия	Ответственные за мониторинг	Остаточное воздействие
						орган Минприроды	
Обращение со строительными и твердыми коммунальными отходами	Захламление территории, загрязнение поверхностного слоя почвы	высокая/ высокая	<p>В местах проведения строительных работ должны быть предусмотрены организация контейнерного сбора твердых коммунальных отходов и устройство площадок временного хранения строительных отходов, подлежащих использованию и захоронению. Для сбора мусора на строительном объекте предусмотрен контейнер на твердом основании.</p> <p>Порядок обращения со строительными и твердыми коммунальными отходами определен в проектной документации.</p> <p>Строительный мусор, получаемый при разборке конструкций, необходимо опускать по закрытым желобам. Нижний конец желоба должен находиться не выше 1 м над землей или входить в бункер.</p> <p>Разгрузка производится непосредственно на площадках складирования или в непосредственной близости от них. После разгрузки материалы и изделия складываются в предназначенных для этого местах.</p> <p>Перемещение материалов в рабочей зоне осуществляется при помощи ручной тележки или на себе.</p> <p>Строительные отходы погружаются экскаватором в автосамосвалы и отвозятся по справке заказчика на переработку или на полигон.</p>	Заказчик и руководство подрядной организации	Периодический визуальный контроль за состоянием поверхностного слоя почв в местах временного размещения отходов. Передача видов отходов на переработку / утилизацию осуществляется согласно Реестра объектов по использованию отходов Минприроды.	Оперативный контроль – Заказчик и Подрядчик. Плановый контроль – соответствующий территориальный орган Минприроды	Незначимое

Виды деятельности	Потенциальные негативные воздействия	Значимость/ вероятность появления	Меры смягчения воздействия	Ответственные за принятие мер	Мониторинг последствий воздействия	Ответственные за мониторинг	Остаточное воздействие
Вертикальная планировка, благоустройство и озеленение	Загрязнение атмосферы выхлопными газами от строительной техники	Средняя / низкая	Преимущественное применения газомоторного топлива для строительной техники	Заказчик и руководство подрядной организации	Контроль выбросов на станции техобслуживания. Своевременное прохождение техобслуживания	Оперативный контроль – Подрядчик. Плановый контроль – соответствующий территориальный орган Минприроды	Незначимое
	Шумовое воздействие от строительной техники	Низкая / низкая	Выполнение работ строго в рабочее время (не ранее 7.00 и не позднее 23.00) по будним дням.	Заказчик и руководство подрядной организации	Контроль соблюдения требований проектной документации	Периодический контроль – Заказчик. Плановый контроль – соответствующий территориальный орган Минприроды и Минздрава	Незначимое
Воздействие на историко-культурные и археологические ценности	Повреждение наружных и внутренних конструкций здания	высокая/ низкая	Предварительное получение разрешение органов Министерства культуры на проведение строительных работ	Заказчик и руководство подрядной организации	Контроль соблюдения требований проектной документации	Оперативный контроль – Заказчик. Плановый контроль – соответствующий орган Министерства культуры	Незначимое
<b>Эксплуатация зданий учреждений образования</b>							
Водопотребление и водоотведение	Истощение водных ресурсов, сброс хозяйственно-бытовых сточных вод. Неудовлетворительное качество питьевой воды	Высокая/ средняя	Максимальное использование существующих сетей водоснабжения и водоотведения. Введение режима рационального потребления воды на питьевые, хозяйственно-бытовые нужды. Обеспечение доброкачественной питьевой водой, отвечающей санитарно-гигиеническим требованиям	Собственник здания	Графики планово-предупредительных ремонтов и техобслуживания. Оформление договоров с коммунальными службами на подключение к водопроводной	Оперативный контроль в рамках ПЭК – собственник здания. Плановый контроль – соответствующие территориальные органы	Незначимое



Виды деятельности	Потенциальные негативные воздействия	Значимость/ вероятность появления	Меры смягчения воздействия	Ответственные за принятие мер	Мониторинг последствий воздействия	Ответственные за мониторинг	Остаточное воздействие
			Сброс сточных вод в соответствии с требованиями законодательства.		сети. Оформление договора на подключение к канализационным сетям. Ведение систематического учета количества потребляемой воды по приборам учета. Своевременная поверка приборов учета. Контроль качества воды, используемой на питьевые нужды. Визуальный контроль состояния септиков.	Минприроды, УП «Водоканал», владельцы коммунальных и канализационных сетей.	
Потребление электрической и тепловой энергии	Истощение природных ресурсов Косвенная эмиссия парниковых газов (при потреблении электрической и тепловой энергии от внешних источников)	Средняя/ высокая	Ведение рационального использования электрической и тепловой энергии. Использование энергосберегающих приборов и оборудования	Собственник здания	Ведение систематического приборного учета количества потребляемой энергии. Своевременная поверка приборов учета. Своевременное обслуживание тепловых и электрических приборов и оборудования	Оперативный контроль в рамках ПЭК – собственник здания. Плановый контроль – соответствующие районные филиалы Энергонадзора, УП «Тепловые сети».	Незначимое
Использование собственного автотранспорта	Загрязнение атмосферы выхлопными газами	Средняя / средняя	Соответствие применяемого топлива экологическим классам. Недопущение заправки и мелкого ремонта автотранспорта на	Собственник здания	Своевременное прохождение технического обслуживания и	Оперативный контроль в рамках ПЭК – собственник	Незначимое

Виды деятельности	Потенциальные негативные воздействия	Значимость/ вероятность появления	Меры смягчения воздействия	Ответственные за принятие мер	Мониторинг последствий воздействия	Ответственные за мониторинг	Остаточное воздействие
а	автотранспорта Проливы нефтепродуктов из автотранспорта		территории школы		контроля на дымность и токсичность на станции техобслуживания	здания. Плановый контроль – соответствующий территориальный орган Минприроды	
Обращение с отходами	Загрязнение почв в местах временного хранения отходов	Высокая/ высокая	Оборудование мест временного хранения отходов площадками с твердыми покрытиями. Раздельный сбор отходов с выделением вторичных материальных ресурсов. Своевременный вывоз отходов на использование, обезвреживание, захоронение.	Собственник здания	Периодический визуальный контроль за состоянием поверхностного слоя почв в местах временного складирования отходов. Передача видов отходов на переработку/утилизацию осуществляется согласно Реестру объектов по использованию отходов Минприроды.	Оперативный контроль в рамках ПЭК – собственник здания. Плановый контроль – соответствующий территориальный орган Минприроды и Минздрава	Незначимое
Закупка лабораторных и строительных материалов	Риск воздействия на здоровье человека и образование опасных отходов	Высокая/ высокая	нет	Собственник здания	Не требуется	Оперативный контроль в рамках ПЭК – собственник здания. Плановый контроль – соответствующий территориальный орган МЧС, Минприроды Минздрава	Незначимое

Виды деятельности	Потенциальные негативные воздействия	Значимость/ вероятность появления	Меры смягчения воздействия	Ответственные за принятие мер	Мониторинг последствий воздействия	Ответственные за мониторинг	Остаточное воздействие
Риск возникновения чрезвычайных ситуаций (пожары, повреждение инженерных коммуникаций)	Повреждение имущества, болезни, гибель людей, загрязнение атмосферного воздуха, водных ресурсов, почвенного покрова и воздействие на здоровье	Высокая/ высокая	Соблюдение требований пожарной безопасности, своевременно обслуживание инженерных коммуникаций Разработка плана ликвидации чрезвычайных ситуаций	Собственник здания	Выполнение плана ликвидации чрезвычайных ситуаций, проведение тренировок по действиям в случае чрезвычайной ситуации	Оперативный контроль в рамках ПЭК – собственник здания. Плановый контроль – соответствующий территориальный орган МЧС.	Незначимое

Разработал Инженер-проектировщик ООО «Сеть Проект»

\_\_\_\_\_ А.О. Ролинская  
 «17» \_\_\_\_\_ 12 \_\_\_\_\_ 2020 г.