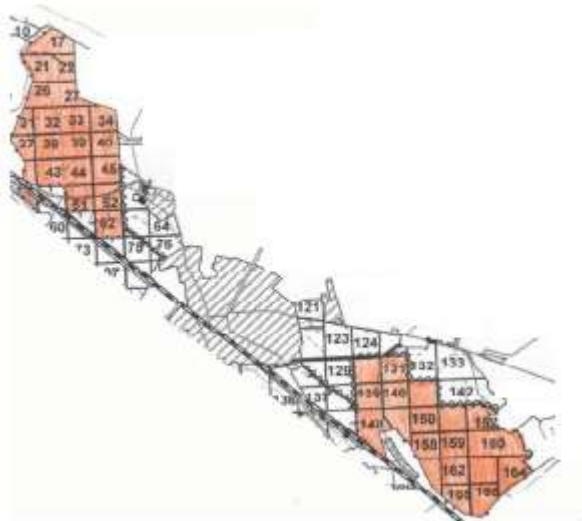


В целях сохранения в естественном состоянии особо ценных участков леса, дикорастущих растений и диких животных, относящихся к видам, включённым в Красную Книгу Республики Беларусь и (или) охраняемым в соответствии с международными договорами, действующими для Республики Беларусь, а также их мест произрастания и обитания в Буда-Кошелёвском районе на участках лесного фонда, отнесенных к ГОЛХУ «БудаКошелёвский опытный лесхоз», расположены 2 заказника республиканского значения, 2 заказника местного значения, 2 памятника природы, которые являются особо охраняемыми природными территориями

Республиканский биологический заказник «Буда-Кошелёвский»

Объявлен заказником республиканского значения Постановлением СМ БССР от 13.04.1988г, Постановлением СМ РБ №1833 от 27.12.2007 г в Буда-Кошелёвском районе Гомельской области в целях сохранения в естественном состоянии особо ценных участков леса, дикорастущих растений и диких животных, относящихся к видам, включённым в Красную Книгу Республики Беларусь и (или) охраняемым в соответствии с международными договорами, действующими для Республики Беларусь, а также их мест произрастания и обитания общей площадью 6720,63 га.

В состав земель республиканского биологического заказника "Буда-Кошелёвский" в Буда-Кошелёвском районе Гомельской области входят земли лесного фонда в лесных кварталах N 17, 21, 22, 26, 27, 31-34, 37-40, 42-45, 51, 52, 62, 130, 131, 139-141, 148-152, 158-166 Буда-Кошелёвского лесничества (1055,6 гектара),



в лесных кварталах N 48-51, 55-59, 61-70, 73-77, 79-84, 86-90 Викторинского лесничества (3743,03 гектара)



в лесных кварталах N 3-7, 9-16, 19, 20, 56-60, 67-69 Дуравичского лесничества (1922 гектара) государственного опытного лесохозяйственного учреждения "Буда-Кошелевский опытный лесхоз"



Из растений, включённых в Красную книгу Республики Беларусь в данном заказнике отмечены:

На территории республиканского биологического заказника "Буда-Кошелевский" запрещаются (за исключением случаев, когда это предусмотрено планом управления данного заказника):

- проведение мелиоративных работ, а также работ, связанных с изменением существующего гидрологического режима, кроме работ по реконструкции гидромелиоративной сети;

- сброс неочищенных сточных вод в окружающую среду;

- выжигание сухой растительности и ее остатков на корню, сжигание порубочных остатков при проведении рубок леса, работ по удалению древесно-кустарниковой растительности, за исключением случаев сжигания порубочных остатков в очагах стволовых вредителей, сосудистых и некрозно-раковых болезней в соответствии с нормативными правовыми актами;

- возведение объектов строительства, за исключением строительства инженерных и транспортных коммуникаций, стоянок механических транспортных средств, зданий и сооружений для целей ведения лесного хозяйства, домов охотников и (или) рыболовов, эколого-информационных

центров, туристических стоянок, экологических троп, сооружений для обустройства и (или) благоустройства зон и мест отдыха;

- уничтожение, изъятие и (или) повреждение древесно-кустарниковой растительности, живого напочвенного покрова и лесной подстилки, снятие (уничтожение) плодородного слоя почвы, за исключением случаев, когда это связано с сельскохозяйственной и лесохозяйственной деятельностью, а также иной деятельностью, не запрещенной настоящим Положением;

- промысловая заготовка дикорастущих растений и (или) их частей;

- разведение костров, размещение отдельных палаток или палаточных городков, других мест отдыха, стоянок механических транспортных средств вне установленных мест;

- движение механических транспортных средств вне дорог, кроме транспортных средств органов и подразделений по чрезвычайным ситуациям, Министерства природных ресурсов и охраны окружающей среды и его территориальных органов, государственного природоохранного учреждения, осуществляющего управление заказником (группой заказников) в случае его создания, Министерства лесного хозяйства и подчиненных ему организаций, Государственной инспекции охраны животного и растительного мира при Президенте Республики Беларусь, а также транспортных средств, привлеченных для выполнения лесохозяйственных работ;

- сплошные лесосечные рубки главного пользования и рубки переформирования;

- размещение отходов, за исключением размещения отходов потребления в санкционированных местах временного хранения отходов до их перевозки на объекты захоронения, обезвреживания отходов и (или) на объекты по использованию отходов.

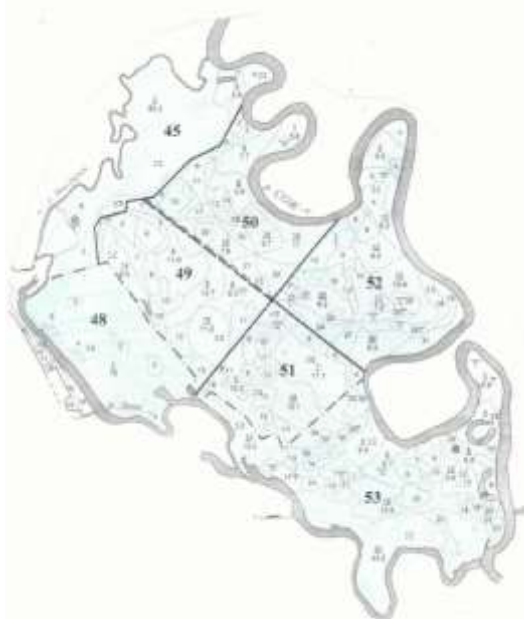
Республиканский водно-болотный заказник «Пойма реки Сож»

Объявлен республиканским водно-болотным заказником Постановлением СМ РБ № 71 от 04.02.2015 г в Буда-Кошелёвском, Ветковском, Чечерском районах Гомельской области в целях сохранения в естественном состоянии пойменного ландшафта р.Сож с комплексом околотоводно-болотных и прибрежно-водных видов птиц, в том числе относящихся к видам, включённым в Красную Книгу Республики Беларусь.

Республиканский водно-болотный заказник «Пойма реки Сож» расположен:

- в Буда-Кошелёвском районе Гомельской области земли лесного фонда государственного опытного лесохозяйственного учреждения «Буда-Кошелёвский опытный лесхоз» (253 гектара) в лесных кварталах 48, 53 Дуравичского лесничества;

- в Чечерском районе Гомельской области земли лесного фонда ГОЛХУ «Буда-Кошелевский опытный лесхоз» (442 гектара) в лесных кварталах 45, 49-52 Дуравичского лесничества.



На территории республиканского водно-болотного заказника "Пойма реки Сож" запрещаются (за исключением случаев, когда это предусмотрено планом управления заказником "Пойма реки Сож", а также мероприятий по предупреждению и ликвидации чрезвычайных ситуаций природного и техногенного характера):

- проведение работ по гидротехнической мелиорации, работ, связанных с изменением существующего гидрологического режима, кроме работ по его восстановлению и рыбоводномелиоративных мероприятий, направленных на сохранение и восстановление рыбных запасов;

- разведка и разработка месторождений общераспространенных полезных ископаемых, за исключением месторождений песка и песчано-гравийной смеси; размещение отходов, за исключением временного хранения отходов в санкционированных местах хранения отходов до их перевозки на объекты захоронения, обезвреживания отходов и (или) на объекты по использованию отходов;

- отведение сточных вод в окружающую среду;

- возведение объектов строительства;

- уничтожение или повреждение древесно-кустарниковой растительности, живого напочвенного покрова и лесной подстилки, снятие (уничтожение) плодородного слоя почвы, за исключением выполнения мероприятий по регулированию распространения и численности инвазивных чужеродных видов дикорастущих растений, работ, связанных с восстановлением численности (реинтродукцией) диких животных и популяций дикорастущих растений, включенных в Красную книгу Республики Беларусь, лесосечных работ и работ по трелевке и вывозке

древесины при проведении рубок, не запрещенных настоящим Положением, работ по расчистке просек, уборке опасных деревьев в полосах леса, прилегающих к просекам воздушных линий электропередачи, работ по охране и защите лесного фонда, лесовосстановлению и лесоразведению, восстановлению гидрологического режима;

-разведение костров (кроме мест отдыха, предусмотренных технологическими картами на разработку лесосек, на обустроенных площадках, окаймленных минерализованной (очищенной до минерального слоя почвы) полосой шириной не менее 0,25 метра, в местах, исключая повреждение огнем крон, стволов и корневых лап растущих деревьев);

-сжигание порубочных остатков при проведении лесосечных работ и иных работ по удалению древесно-кустарниковой растительности, за исключением случаев сжигания порубочных остатков в очагах вредителей и болезней леса в соответствии с техническими нормативными правовыми актами;

-выжигание сухой растительности (сухих дикорастущих растений) и ее остатков на корню, за исключением случаев, предусмотренных законодательными актами;

-применение химических средств защиты растений авиационным методом;

-расчистка водной и прибрежной растительности в прибрежных полосах рек Липа, Сож, пойменных озер, кроме научно обоснованных работ по предотвращению зарастания низинных болот кустарниками, мест для забора воды механическими транспортными средствами органов и подразделений по чрезвычайным ситуациям и приспособленной для пожаротушения техникой для ликвидации чрезвычайных ситуаций.

Гидрологический заказник местного значения «Белуга»

На основании решения Буда-Кошелёвского райисполкома № 271 от 14.05.2007 года образован в Буда-Кошелёвском районе Гомельской области в целях восстановления ценного природно-растительного болотного комплекса и сохранения его в естественном состоянии общей площадью 264 га.

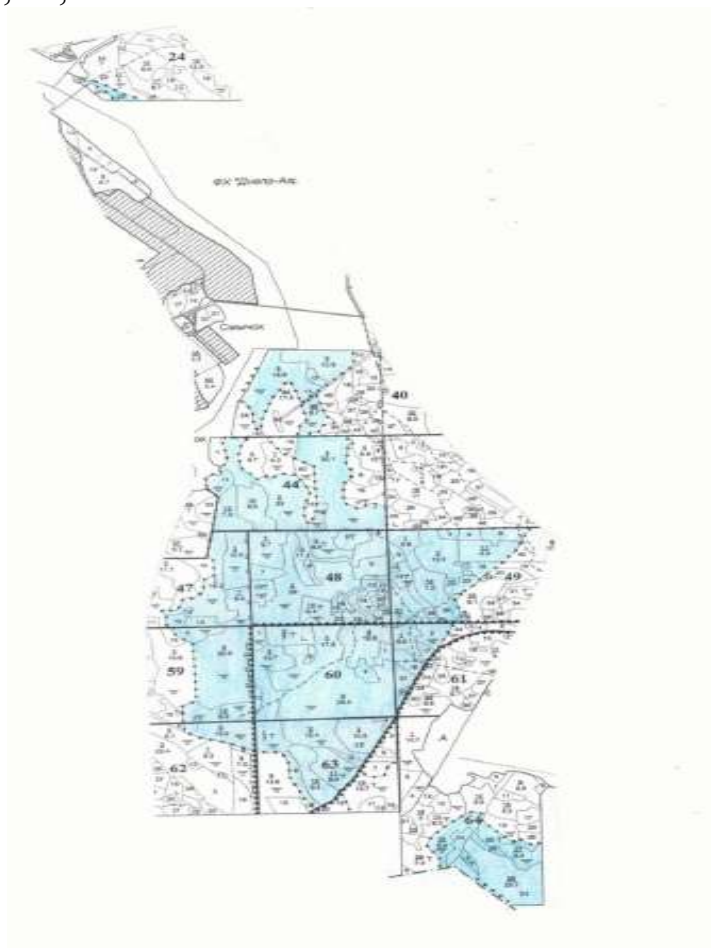
В состав земель гидрологического заказника местного значения «Белуга» входят земли лесного фонда лесного квартала 39, 43, 46, 57 Чеботовичского лесничества.



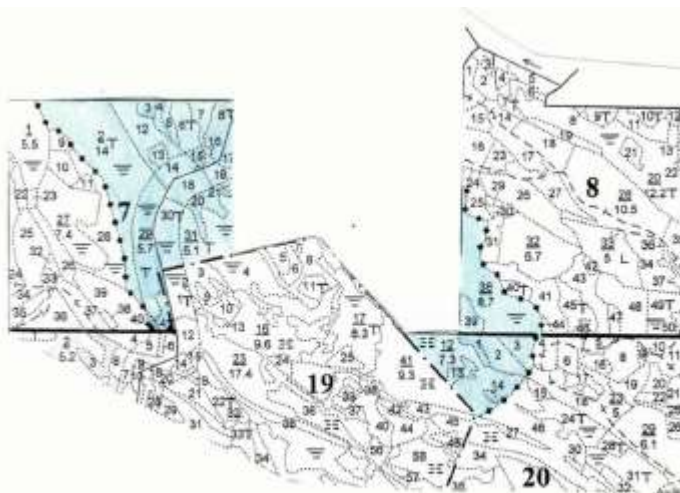
Гидрологический заказник местного значения «Соловьёвское»

На основании решения Буда-Кошелёвского райисполкома № 271 от 14.05.2007 года образован в Буда-Кошелёвском районе Гомельской области в целях восстановления ценного природно-растительного комплекса и сохранения его в естественном состоянии общей площадью 769 га.

В состав земель гидрологического заказника местного значения «Соловьёвское» входят земли лесного фонда лесного квартала №24, 40, 44, 48, 49, 59, 60, 61, 62, 63, 64 Чеботовичского лесничества



и лесного квартала №7, 8, 20 Чернянского лесничества.



На территории гидрологического заказника местного значения «Белуга» и «Соловьёвское»

запрещаются:

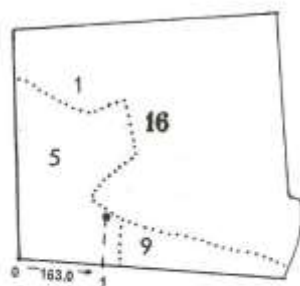
- проведение мелиоративных работ, а также работ, связанных с изменением естественного ландшафта и существующего гидрологического режима;
- добыча торфа;
- размещение отходов, сброс загрязняющих веществ, неочищенных и недостаточно очищенных сточных вод, отходов производства и потребления в водные объекты;
- незаконное уничтожение или повреждение древесно - кустарниковой растительности;
- выжигание сухой растительности и ее остатков на корню;
- распашка земель;
- применение средств защиты растений;
- разведение костров, размещение палаточных городков, других мест отдыха, стоянок механических транспортных средств вне установленных мест;
- размещение садоводческих товариществ и дачных кооперативов;
- движение механических транспортных средств вне дорог, кроме транспортных средств Министерства природных ресурсов и охраны окружающей среды Республики Беларусь и его территориальных органов, Государственной инспекции охраны животного и растительного мира при Президенте Республики Беларусь, Министерства по чрезвычайным ситуациям Республики Беларусь, Министерства лесного хозяйства Республики Беларусь и подчиненных ему организаций;
- выпас скота и организация летних лагерей для него, сенокосение в период размножения птиц и животных (апрель-июнь);
- загонная охота и охота в период с 1 марта по 14 мая;
- рубки главного пользования.

Юридические и физические лица, виновные в нарушении режима охраны и использования гидрологического заказника, несут ответственность в соответствии с действующим законодательством.

Вред, причиненный гидрологическому заказнику местного значения, возмещается виновными юридическими и (или) физическими лицами в размерах и порядке, установленных законодательством.

ПАМЯТНИКИ ПРИРОДЫ РЕСПУБЛИКАНСКОГО ЗНАЧЕНИЯ

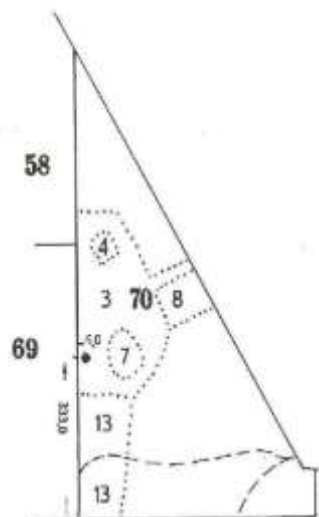
Дуб черешчатый «Буда-Кошелёвский-1» выделен Решением Госко-митета СМ БССР №22/1 от 27.12.1963 г, Постановлением Министерства ПриООС №40 от 26.04.2007г в лесном квартале 16 таксационном выделе 7 Буда-Кошелёвского лесничества.



● — Дуб черешчатый



Дуб черешчатый «Буда-Кошелёвский-2» выделен Решением Госкомитета СМ БССР №22/1 от 27.12.1963 г, Постановлением Министерства ПриООС №40 от 26.04.2007г в лесном квартале 70 таксационном выделе 3 Буда-Кошелёвского лесничества.



● — Дуб черешчатый

