

ТУРИСТИЧЕСКИЙ ПАСПОРТ БУДА-КОШЕЛЕВСКОГО РАЙОНА

Площадь района составляет 1600 км².

На северо-западе район граничит с **Рогачевским районом**, на северо-востоке — с **Чечерским**, на западе — с **Жлобинским** (частично граница проходит по **Днепру**), на юге — с **Речицким** и **Гомельским**, на востоке — **Ветковским районом**.

Население: 31 200 человек.

Адрес Буда-Кошелевского районного исполнительного комитета: Гомельская область, г.Буда-Кошелево, улица Ленина, дом 7.

Телефон приемной (с кодом): (8-02336)7-50-00.

Сайт районного исполнительного комитета: <https://buda-koshelevo.gov.by/ru>

1. Гостиницы и аналогичные средства размещения

ИП.

Гостиничные услуги (8 номеров)

Адрес :

г. Буда-Кошелёво, ул. Ленина, д.11

Телефон:

+375 (25) 610-30-67



2. Агроусадьбы Буда-Кошелевского района

Агроусадьба «Ветер в гривах»

Владелец:

Никонович Наталья Владимировна

Местоположение:

Коммунарковский сельский Совет, д. Особино

Телефон: 8(029) 3739184

Услуги:

конные прогулки, обучение верховой езде, катание на лошадях детей и взрослых как верхом, так и в экипажах.

Фотосессии с лошадками.



Владелец:

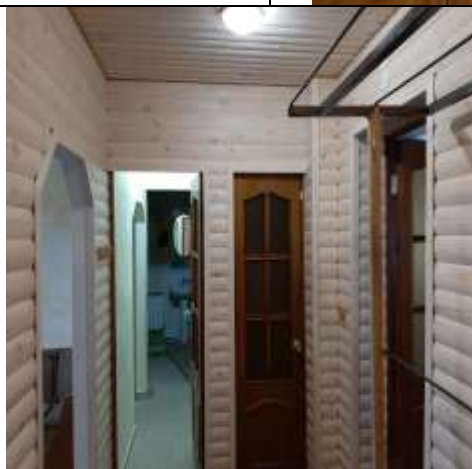
Тарелов Аслан Агаевич

Местоположение:

г. Буда-Кошелево, ул. Головачева, 9

Услуги:

предоставление зала для проведения торжественных мероприятий. Кроме того, имеется баня – сауна, кухня, санузел.



***Кафе «Молодежное кафе»
ОДО «Агротехкомплект»***

Количество посадочных мест: 120

Местоположение:

г. Буда-Кошелево, ул. Советская, д 1а



Кафе «Алеся»

Количество посадочных мест: 53

Местоположение:

ул. Головачёва 8, Буда-Кошелево



Бар «Синема»

ККУП «Буда-Кошелевокиновидеосеть»

Количество посадочных мест: 35

Местоположение:

г.Буда-Кошелево, ул.Ленина, д. 21

Телефон: 802336-76349

Услуги:

блюда по заказу посетителей, меню на русском и английском языках, ТВ на 1 экран, телефон, проведение дискотек

Кафетерий «Ивушка»

ОАО «Буда-Кошелево-агросервис»

Количество посадочных мест: 22

Местоположение:

г.Буда-Кошелево,

ул.Интернациональная, д. 38

Телефон: 802336-20290

Услуги:

чай, кофе по заказу посетителей

Столовая № 7

РУП «Белоруснефть-Особино»

Количество посадочных мест: 80

Местоположение:

Буда-Кошелевский район, аг.Коммунар, ул.Приозерная, д. 1

Телефон: 802336-41135

Услуги: блюда по заказу посетителей, меню на русском и английском языках, ТВ на 1 экран, парковка, телефон

Кафе «Дукат»

Количество посадочных мест: 24

Местоположение:

Буда-Кошелевский район, п.Красное Знамя, ул.Октябрьская, д.17а

Телефон: 802336-76572

Услуги:

национальная кухня, блюда по заказу посетителей, меню на русском и английском языках, ТВ на 1 экран, парковка, телефон, проведение свадеб, корпоративных мероприятий

Мини-кафе «Family cafe»

ООО «Камясервис»

Количество посадочных мест: 46

Местоположение:

г.Буда-Кошелево, ул. Советская, д.7

Телефон: 8033 622-00-40

Услуги: блюда по заказу посетителей

3. Объекты придорожного сервиса

Кафе «Хуторок»

Количество посадочных мест: 30

Местоположение:

Буда-Кошелёвский район, агрогородок
Октябрь, автодорога М8

Телефон: 8044 775-92-82

5. Музеи, картинные галереи, выставочные залы и т.п.

**ГУК «Буда-Кошелевская картинная галерея
им. Е.Е. Моисеенко»**

Местоположение:

г. Буда-Кошелево, ул. Комсомольская

Телефон: 8(02336) 7 70 26



Гусевицкий центр ткачества

Местоположение:

Буда-Кошелёвский р-н, д. Гусевица, ул.
Ленина, 99

Телефон: 8(02336)2-91-16

Рогинский Центр народного творчества

Местоположение:

Буда-Кошелёвский р-н, агр. Рогинь, ул.
Шоссейная, д.19

**Чеботовичский Центр народного
творчества**

Местоположение:

Буда-Кошелёвский р-н, д. Чеботовичи
ул. Школьная,1 «А»

Телефон: 8 (02336)3-40-77

Губичский Дом ремесел

Местоположение:

Буда-Кошелевский р-н, д.Губичи
ул.Советская, д. 6
Телефон: 8 (02336) 3-97-48

4. Памятники истории, архитектуры, природы

1. Могила жертв фашизма 1941год
(г.Буда-Кошелёво, ул.Лавриновича,), шифр 313Д000124;
2. Братская могила 1941-1944годы
(г.Буда-Кошелёво, ул.Ленина, (мемориал)), шифр 313Д000125;
3. Братская могила 1941-1944 годы
(г.Буда-Кошелёво, ул.Лавриновича, территория УО «Аграрно-технический колледж»), шифр 313Д000126;
4. Бюст П.Я.Головачёва
(г.Буда-Кошелёво, ул.Головачёва), шифр 313Ж000127;
5. Братская могила 1943 год
(Губичский сельсовет, д.Губичи), шифр 313Д000129;
6. Братская могила 1943 год
(Губичский сельсовет, д.Недойка, на гражданском кладбище), шифр 313Д000134;
7. Братская могила 1943год
(Потаповский сельсовет, д.Забабье), шифр 313Д000132;
8. Братская могила 1943 год
(Потаповский сельсовет, д.Потаповка), шифр 313Д000136;
9. Братская могила 1943 год
(Узовский сельсовет, д.Калинино), шифр 313Д000133;
- 10.Братская могила 1941-1944 годы
(Узовский сельсовет, д.Руденец), шифр 313Д000138;
- 11.Братская могила 1943 год
(Рогинский сельсовет, д.Рогинь), шифр 313Д000137;
- 12.Братская могила 1941-1944 годы
(Липиничский сельсовет, д.Слобода Люшевская), шифр 313Д000139;
- 13.Братская могила 1943 год
(Липиничский сельсовет, д.Струки), шифр 313Д000140;
- 14.Братская могила 1943 год
(Уваровичский поссовет, г.п.Уваровичи), шифр 313Д000142;
- 15.Могила жертв фашизма 1941 год
(Уваровичский поссовет, г.п.Уваровичи), шифр 313Д000143;

16.Курганный могильник периода раннего средневековья X-XIII вв.

(Потаповский сельсовет, пос. Красный Курган (ул.Лавриновича), 1,5 км на северо-запад по обочинам дороги в д.Потаповка), шифр 313В000144.

17.Курганный группа периода средневековья

(Широковский сельсовет, д.Андреевка, 1,5 км на северо-восток от деревни), шифр 313В000128;

18.Курганный могильник периода раннего средневековья X-XIII вв. (Уваровичский поссовет, д.Дуравичи, 3км на юго-запад от деревни, урочище Чистые лужи), шифр 313В000130;

19.Курганный могильник периода раннего средневековья X-XIII вв. (Липиничский сельсовет, д.Дубровка, на северо-запад от деревни, около кладбища), шифр 313В000131;

20.Курганный могильник периода раннего средневековья X-XIII вв. (Потаповский сельсовет, д.Потаповка, на гражданском кладбище), шифр 313В000135;

21.Городище периода раннего железного века и средневековья II-XIII века (Уваровичский сельсовет, г.п.Уваровичи, 1км на восток от посёлка), шифр 313В000141;

22.Курганный могильник периода средневековья X-XIII вв. (Октябрьский сельский исполнительный комитет), шифр 313В000871;

23.Курганный могильник периода средневековья X-XIII вв. (Октябрьский сельский исполнительный комитет), шифр 313В000872;

24.Археологический комплекс: курганный могильник и поселение периода средневековья X-XIII вв. (Октябрьский сельский исполнительный комитет), шифр 313В000873;

25.Курганный могильник периода средневековья X-XIII вв. (ГОЛХУ “Буда-Кошелёвский опытный лесхоз”), шифр 313В000874;

26.Курганный могильник периода бронзового века (ГОЛХУ “Буда-Кошелёвский опытный лесхоз”), шифр 313В000875.

7. Объекты досуга 8. Места активного отдыха

Кинотеатр «Крыніца»

Местоположение:

г. Буда-Кошелево, ул. Ленина, 21

Телефон: 8(02336) 7-73-31



ГУСУ «СДЮШОР «СПАРТА»»

Местоположение:

г. Буда – Кошелево, ул. Головачева, 14

Телефон: 8(02336) 23607,
8(02336) 70966



9. Событийные и брендовые мероприятия: фестивали, праздники, обряды

Фестиваль – конкурс «Пад белымі крыламі», фестиваль скворечников, резиденция Деда Мороза и другие

10. Сопутствующая инфраструктура:

вокзалы, почтамты, банки, больницы, центральные аптеки и магазины, и т.п.:

Автовокзал

Местоположение: Буда-Кошелево, ул. Ленина, 2

Телефон: 8(02336) 4-72-36



Центральная аптека № 16

Местоположение: г. Буда-Кошелево, ул. Головачева, 1-1

Телефон: (02336) 4-95-62



ОАО «Белагропромбанк»

Местоположение: Буда-Кошелево, ул. Ленина, 5

Телефон: 8(02336) 7-79-52



ОАО «АСБ «Беларусбанк»

Местоположение: Буда-Кошелёво, ул.
Головачева, 4
Телефон: 8(02336) 7-38-11